

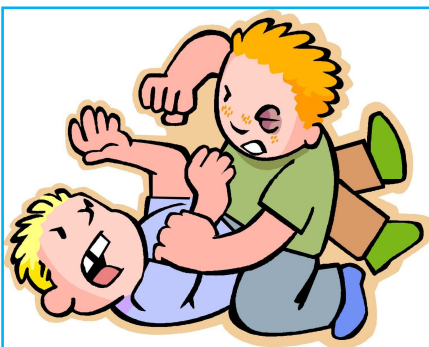
Ċ3.2.4

Nesploraw flimkien kif l-iskola, id-dar, fir-raġal, min jikser ir-regoli jew il-liġijiet x'jigri. Kif se nħajru lill-istudenti biex jagħmlu dak li hu tajjeb u jevitaw dak li hu ħażin

A. L-istampi t'hawn taħt qed juru nies li qed jiksru r-regoli.

Iddiskuti ma' sħabek x'qed jagħmlu, kif qed iħossuhom u kif jistgħu iħossuhom in-nies ta' madwarhom.

1. Min jikser ir-regoli **fl-iskola**:



2. Min jikser ir-regoli **fid-dar**:



Ms. Claire Amato



3. Min jikser il-ligijiet fir-raħal:



Ms. Claire Amato

B. Agra u wieġeb:

Każ A:

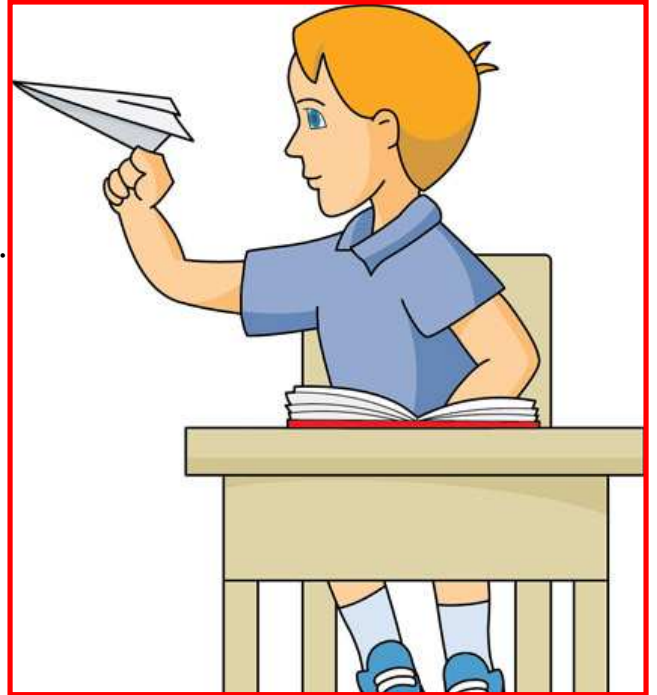
Ryan beda jtellf ħafna waqt il-lezzjonijiet.

Wara li wissietu u ċanfritu bosta drabi,

l-għalliema ħaditu għand il-kap tal-iskola.

Il-Kap tal-iskola ċempel lil missier Ryan

u qallu jiġi l-iskola biex ikellmu.



1. X'għamel ħazin Ryan?
2. X'għamlet l-għalliema biex turih li mhux qed igib ruħu sew?
3. Għaliex ħaditu għand il-kap tal-iskola?
4. Kif taħseb li ħa jhossu missier Ryan meta jiġi l-iskola?
5. X'konsegwenzi taħseb li se jkollu Ryan kemm fil-klassi kif ukoll fid-dar?

Każ B: Paula toħroġ iddawwar il-kelb kull filgħaxija.

Il-kelb dejjem iħammeġ quddiem l-għatba tal-ġara.

Il-ġara kellmet lil Paula bil-kwiet. Kollu għalxejn.

Allura l-ġara għamlet rapport il-kunsill lokali.

Ilbieraħ ġie warden ikellem lil Paula.



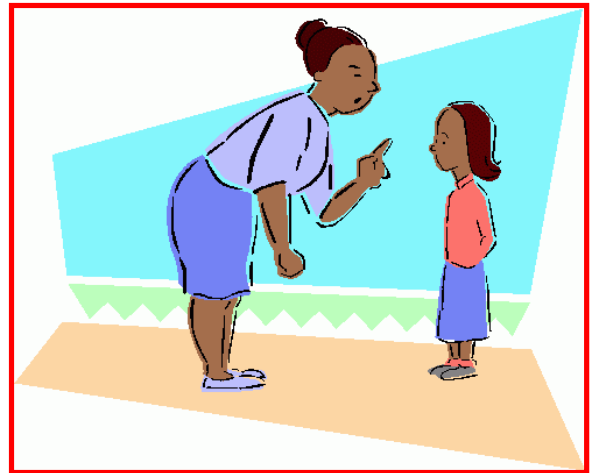
Ms. Claire Amato

1. F'hiex żbaljat Paula?
2. X'tista' tagħmel Paula kull darba li l-kelb iħammeġ quddiem l-għatba tal-ġara?
3. Taħseb li tajjeb li tipprova ssolvi problema bil-kelma t-tajba?
4. Taqbel mar-rapport li għamlet il-ġara?
5. X'jistgħu jkunu l-konsegwenzi għal Paula?

Każ Ċ: Veronica tasal lura d-dar mill-iskola imma l-*homework* qatt ma tibdieh mill-ewwel.

Jasal ħin l-ikel u tkun għadha ma bdiex.

Il-Mamà qaltilha li wara l-ikel mhux se tħalliha tara televixin.



1. Għaliex taħseb li huwa importanti għal Veronica li tagħmel il-*homework* mill-ewwel?
2. Għaliex taħseb li rrabjat magħha l-mama'?
3. Inti f'liema ħin tagħmel il-*homework*? Għaliex?
4. X'ikunu l-konsegwenzi fil-klassi għat-tfal li ma jagħmlux il-*homework*?
5. X'ikunu l-konsegwenzi fil-ħajja għat-tfal li ma jagħmlux il-*homework*?

Ms. Claire Amato

C. Ikteb Tajjeb jew Fazin:

1. Konrad rema l-qoxra tal-banana mal-art. Iz-ziju Fred zelaq fuqha u qasam rasu. _____
2. Samanta għolliet il-volum tar-radju u minħabba f'hekk, l-anzjana li toqgħod fid-dar ta' magenbha ma setgħetx tistrieħ. _____
3. Janika ma poġġietx il-gugarelli f'posthom. Oħtha ż-żgħir waqgħet fuq pupa u kisret idha. _____
4. Ġuża tissepara l-iskart u taħdem favur l-ambjent.

5. Ġanni u l-familja tiegħu jizirgħu hafna sigar biex isebbħu r-raħal tagħhom. _____
6. Sara żebgħet il-ħajt bl-addoċċ. _____
7. Monika dejjem tpaċpaċ fil-klassi u b'hekk ittellef lill-għalliema u lit-tfal.

8. It-tfal tat-tielet klassi tgħidx kemm iċedu lil xulxin. _____
9. Jan u Tom jilagħbu b'mod ġust. _____
10. Katja ma ddoqx il-ħorn tard fil-għaxija biex ma tqajjimx lin-nies.

11. Pawlu jobdi r-regoli kollha tat-traffiku. _____

Ċ. Ikteb kif tħossok meta:

1. tgħin lil xi anzjana taqsam it-triq _____
2. ma tpoġġix il-gugarelli f'posthom _____
3. tmur iżżur lin-nanna u tferraħha _____
4. taqra xi storja lil oħtok iż-żgħira _____
5. ma tgħinx lill-mama' _____