

Ċ3.2.1

Nesploraw kif titmexxa l-iskola u r-rwoli differenti li għandhom il-mexxejja li nsibu fl-iskola

A. Isma', aħseb u wieġeb

Mid-Djarju tas-Surmast



It-Tnejn, 20 t'Ottubru 2014

Illum mort kmieni ħafna l-iskola. Fil-fatt, mas-sebġha neqsin kwart kont diga' qiegħed fl-uffiċju tiegħi.

Sejjaħt lill-purtinara li jieħdu ħsieb l-iskola u tajthom il-flus għax-xiri tad-deterġenti. Waħda minnhom gibditli l-attenzjoni dwar xi klassijiet li qed ikunu maħmugin iżjed minn oħrajn. Fadt nota biex ma ninsiex infakkar lit-tfal dwar l-importanza tal-indafa kull fejn ikunu.

Minnufih daħlet l-iskrivana b'lista sħiħa ta' tfal li qed ifallu l-iskola ta' spiss. Is-sena skolastika għadha fil-bidu tagħha, madankollu diga' bghatt għal għadd ta' ġenituri li mhux qed jibagħtu lil uliedhom l-iskola ta' kuljum.

Qabel ma daqqajt il-qanpiena għall-*Assembly*, ġew ikellmuni xi ġenituri dwar tfal li qed jiġu *bullied* minn tfal oħrajn. Omm partikolari qaltli li binha mhux qed ikun irid jidhol l-iskola minħabba tifla li toqgħod tikkmandah u tigbidlu xagħru. Omm oħra qaltli li t-tifla

Ms. Claire Amato

tagħha mhux qed titħalla tilgħab minn sħabha fil-brejk. Daħal ukoll missier li qalli li t-tifel tiegħu mhux qed jifhem il-ħowmwerk.

Waqf l-*Assembly*, kellimt lit-tfal dwar l-importanza tal-indafa tagħna personali u l-indafa fil-postijiet li nkunu fihom. Kellimthom dwar il-bżonn li niġu l-iskola kuljum. Tkellimt ukoll dwar il-bullying. Għidtilhom kemm tkun isbaħ għal kulhadd il-gurnata li kieku ngħinu lil xulxin bla tgħajjir, pika u ġlied.

Il-gurnata tal-iskola kienet mimlija daqs bajda. It-telefon tal-uffiċju ma waqafx iċempel. Ċemplet omm biex tavża li gejjja għal uliedha iktar kmieni mis-soltu. Ċemplet l-għalliema tat-tieni klassi biex tirrapporta l-wajtbord li għalu l-ħsara. Ċemplet l-għalliema tal-ħames klassi biex tgħidli li xi tfal mhux qed jagħmlu l-ħowmwerk. Fil-brejk kelli nżomm xi tfal fl-uffiċju, wara li dawn ġew fl-idejn.

L-għalliema tal-kulleġġ kollu kellhom jiġu l-iskola tagħna għal laqgħa wara l-ħin. Għalhekk ridt nara li s-sala kienet armata b'dak kollu li jkun hemm bżonn. L-għalliema tkellmu dwar il-bżonn ta' iżjed dixxiplina fl-iskejjel. Qalu wkoll li hemm bżonn ta' aktar kotba tal-qari għat-tfal.

Issa li wasalt id-dar qed inħossni għajjien u mimli ħsibijiet. Tgħid għamilt dak kollu li kelli nagħmel matul il-gurnata?



Ms. Claire Amato

Wieġeb: (Orali)

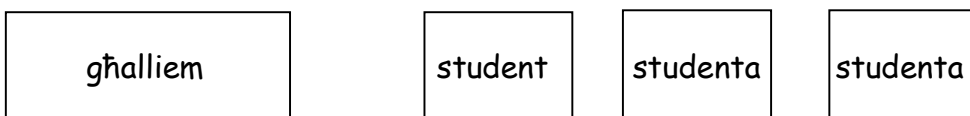
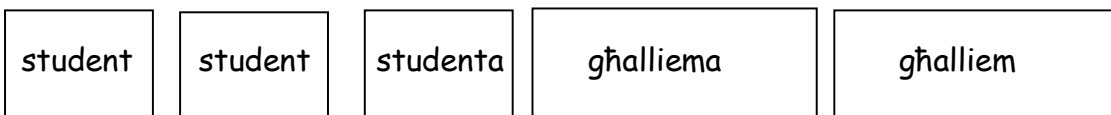
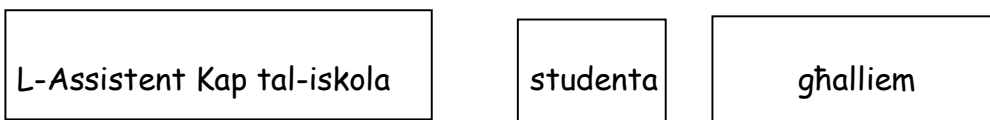
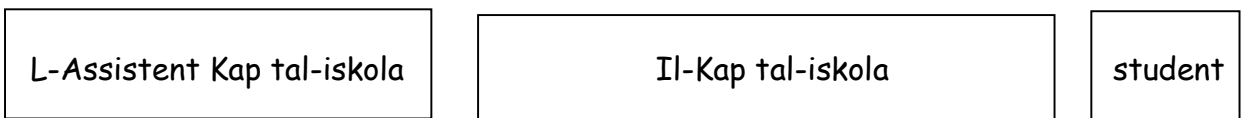
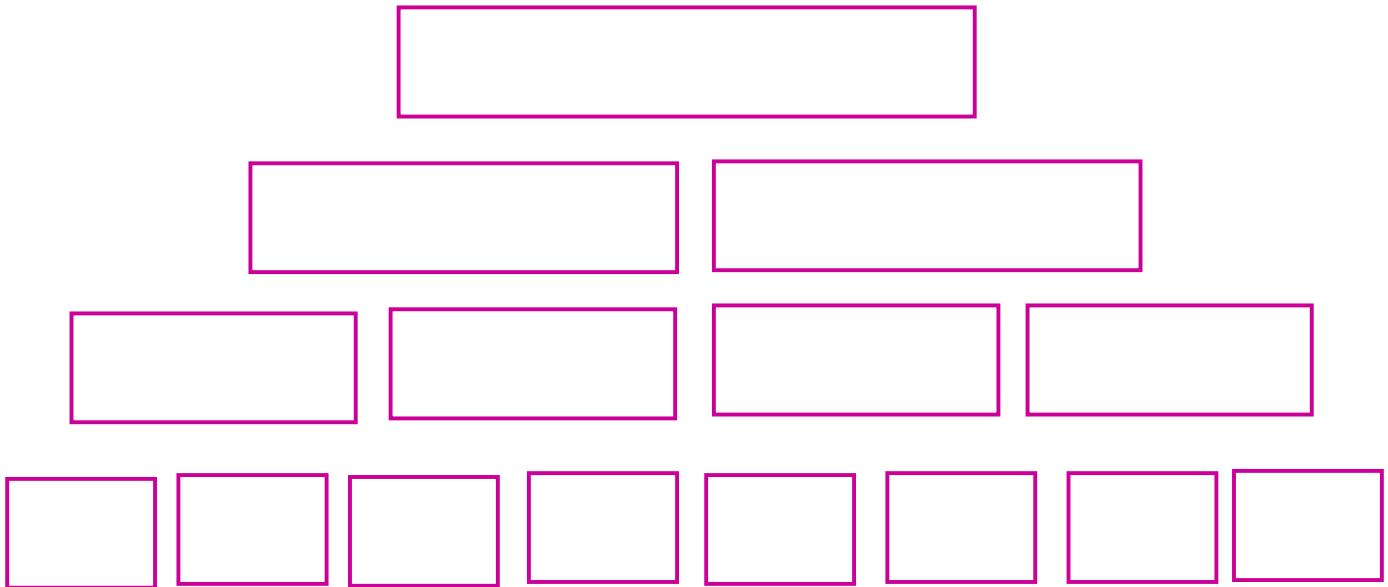
1. X'insejthulha l-kamra tas-surmast?
2. Semmi xi xogħol li jagħmel mill-uffiċju s-surmast.
3. Min jgħin lis-surmast f'xogħlu?
4. Ma' min jiltaqa' s-surmast fil-għurnata tal-iskola?
5. Kif taħseb li trid tkun l-imġiba tas-surmast?
6. Taħseb li s-surmast għandu jkun edukat u eżemplari? Kif? Għaliex?
7. Semmi xi okkażjonijiet fl-iskola li jferrrhu lis-surmast.
8. Semmi xi grajjiet li jirrabjaw lis-surmast.
9. X'jagħmel waqt l-*Assembly* s-surmast?
10. X'jagħmel meta jigi jdur il-klassijiet?

B. Wara d-diskussjoni, ikteb hawn taħt **tliet** xogħolijiet li jagħmlu l-persuni li jmexxu l-iskola.



Ms. Claire Amato

Ċ. Qasqas u waħħal: Nimlew it-tabella dwar it-tmexxija tal-iskola

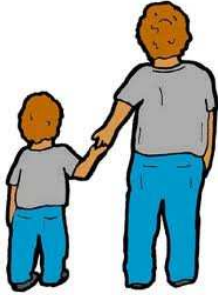


Ms. Claire Amato

D. Imla l-vojt bil-kliem mogħti.

iskola, jiżbaljaw, familja, istudenti, dixxiplina, indafa, għalliema

Tmexxija tajba hija importanti kullimkien.



Nibdew mill-_____.

Huwa importanti illi l-ġenituri jmessu lill-familja sew.

Meta t-tfal jiżbaljaw, il-ġenituri juruhom li għamlu żball.

Juruhom ukoll kif jistgħu ipattu għal dak l-iżball, biex darb'oħra ma jerggħux _____.

L-istess jigrri fl-_____. Huwa d-dmir tal-Kap tal-Iskola u l-Assistenti Kapijiet illi jaraw li fl-iskola tinzamm id-_____ u mhux kulhadd jagħmel li jrid. Meta kulhadd jagħmel li jrid, l-_____ ma jitgħallmux.



Il-Kapijiet tal-iskejjel jaraw ukoll li kulhadd jagħmel xogħlu sew. L-_____ għandhom id-dmir li jgħallmu lill-istudenti, l-istudenti għandhom id-dmir li jitgħallmu u jagħmlu xogħolhom sew.

Hemm haddiema li xogħolhom huwa li jzommu l-_____. Hemm haddiema oħrajn li jiżbgħu u jsewwu l-affarijiet li jinkisru. Meta kulhadd jagħmel xogħlu sew, l-istudenti jigu 'l quddiem.

Ms. Claire Amato

E. Wieġeb billi tikteb iva jew le.

		iva / le
1	L-iskola titmexxa l-iktar mill-Kap tal-Iskola.	
2	Biex tilhaq kap ta' skola trid tkun bilfors raġel.	
3	L-Assistenti Kapijiet tal-iskola jgħinu lill-Kap fit-tmexxija tal-iskola.	
4	Il-klassijiet jitmexxew l-iktar mill-għalliema.	
5	Il-Kap tal-Iskola għandu jagħmel kif jgħidulu l-ġenituri.	
6	L-istudenti għandhom jgħidu kif jaħsbuha fil-Kunsill tal-Istudenti.	
7	Meta l-istudenti jaraw affarijiet li ma jogħgbuomx jistgħu ifallu l-iskola.	
8	Il-Kap, l-Assistenti Kapijiet u l-għalliema għandhom iżommu d-dixxiplina mhux iħallu lil kulhadd jagħmel li jrid.	

F. Qrajna li tmexxija tajba hija importanti kullimkien.

Agħmel ċirku madwar mexxejja oħra li nsibu fil-komunità ta' madwarna.

il-kuġin,

il-pjanist,

is-sindku,

is-superjur il-kbir,

il-kappillan,

il-ballerina,

is-sewwieq,

l-arċipriet